

vardagsrummet



FÖRSLAGSHANDLING FÖR ÖSTRA STATIONSTORGET



Göteborgs
Stad

white

BAKGRUND

ETT NYTT TORG I DET FRAMTIDA CENTRALENOMRÅDET

I närheten av Göteborgs Centralstation planeras ett nytt centralt torg – Östra stationstorget. Torget ligger i utkanten av det nya Centralenområdet och i anslutning till Gullbergsvass. Området är idag starkt präglad av storskalig infrastruktur och byggarbeten. Barriärerna är många, det är svårt att orientera sig i området och tillgängligheten till och genom området är begränsad.

Omfattande nybyggnationer av bostäder, verksamheter och arbetsplatser planeras norr och väster om torget, liksom Västlänkens centrala station "Park Central". Dessa delar av området förväntas bli klara omkring 2026–2032. På lång sikt kommer även Gullbergsvass, området söder och öster om torget utvecklas till tät blandstad, inklusive en större stadspark. Eftersom staden kring torget kommer utvecklas i olika takt kommer platsens sammanhang se olika ut på kortare och längre sikt. På kortare sikt kan torget tänkas bli en plats som nyttjas framförallt av boende och verksamma i området, men på längre sikt förväntas stora flöden av människor i området.

I detta dokument visas ett gestaltungsförslag för Östra stationstorget. Handlingen kommer användas inom detaljplaneprocessen för att beskriva platsens utseende och dess funktion, samt vara en grund för kommande projektering. Halva torget ligger inom *Detaljplan för Bostäder, centrumutveckling och infrastruktur vid Kämpegatan* och den andra halvan i *Detaljplan för Västlänkens station centralen*, vilket kräver samordning mellan projekten vid genomförandet.

Förslagshandlingen är framtagen av:

White Arkitekter genom:

Charlotta Råsmark, uppdragsledande landskapsarkitekt
Jenny Nordius Stålhamre, handläggande landskapsarkitekt
Josefine Berglund, medverkande landskapsarkitekt

Projektet har utvecklats i samarbete med Exploateringsförvaltningen Göteborgs stad genom:

Kajsa Olsson, landskapsarkitekt
Ulf Bredby, trafikplanerare

Bildrättigheter:

White Arkitekter om inget annat anges

FÖRUTSÄTTNINGAR

Östra stationstorget kommer ligga öster om den planerade stationsbyggnaden för Västlänken. Norr om torget planeras ett nytt kvarter med bostäder och verksamheter. I öster begränsas torget av Kämpegatan och i söder av Kruthusgatan. Torget har också en nära koppling till den framtida Bergslagsparken som planeras nordväst om torget.

Stationsbyggnaden för Västlänken, Park Central, kommer ha vissa verksamheter i bottenplan. Dock är ingen av uppgångarna direkt vända mot torget utan de ligger cirka 60 meter från platsen, vilket innebär en viss utmaning för platsen. Det nya kvarteret i norr innehåller i huvudsak bostäder i 6 till 14 våningar samt centrumverksamhet i bottenplan. Inriktningen för kvarteret är studentlägenheter, men detta regleras inte i detaljplanen utan avses tas med i den kommande markanvisningen.

Torget omgärdas av gator, men med olika mängder biltrafik. Mest trafik kommer gå på Kämpegatan, där det också planeras för två nya busshållplatser i närheten av torget. Söder om torget går Kruthusgatan, där den huvudsakliga angöringen till Göteborgs Centralstation kommer ske. Mellan torget och Park Central går en gata med måttliga trafikmängder. Mellan torget och det nya bostadskvarteret finns behov av framkomlighet och angöring med bil, men trafikmängderna kommer vara små och där föreslås därför en gångfartsområde eller lågfartsgata som gestaltningsmässigt hänger ihop med torget. På samtliga fyra gator finns det möjlighet för cykel- och gångtrafik. Från Kruthusgatan kommer bilangöring ske över torget och ner i den ramp till Park Centrals underjordiska garage som är placerad på torget. Rampens placering och utformning ingår i Park Central-projektet, men den är förstas starkt styrande för torgets organisation och gestaltning.

Östra stationstorget kommer vara ett av flera torg i Centralenområdet. Målbilden för torget som beskrivs i *Stadsutvecklingsprogram för Centralenområdet 2.0* och *Centralenområdet – gestaltningsprogram för offentliga platser* är ett grönskande torg där det finns god

belysning och möblering för umgänge och vila: "Torgets gestaltning ska utgå från fotgängarnas behov och förväntade flöden på längre sikt, och ges en karaktär där grönska förstärker riktningar och skapar behagliga vistelserum. Det är viktigt att torget utformas så att det bidrar med god orienterbarhet i området [...]"

Utöver ovan beskriva förutsättningar sammanfattas här de viktigaste utgångspunkterna som behövde beaktas vid utformning av torget. Punkterna är hämtade från det förfrågningsunderlag och tillhörande dokument som exploateringsförvaltningen tog fram inför upphandling av förslagshandling.

- Förekomsten av befintlig grönstruktur är idag minimal i Centralenområdet. Det är därför av stor vikt att tillföra träd och annan växtlighet i området som stort, vilket även gäller på torget. Målet är att platsen ska upplevas grönskande och bidra med flera ekosystemtjänster.

- En variation av vegetationselement i form av träd, planteringsytor och klätterväxter ska eftersträvas. Planteringsytor bör innehålla en variation av växter med olika höjd, karaktär och blomningstid.

- Utformningen bör möjliggöra trygga mötesplatser för en bred målgrupp.

- Inom torget behöver dagvatten omhändertas och renas. Enligt dagvattenutredningen för detaljplan för Kämpegatan behövs en yta för dagvattenhantering om minst cirka 28 kvm invid Kruthusgatan, respektive en yta om cirka 20 kvm i anslutning till gångfartsgatan i norr. Utöver detta behövs ett dagvattenmagasin med kapacitet om minst 55 kubik under torget för att hantera dagvatten från Kruthusgatan i angränsande projekt.

- Lösningar där dagvatten hanteras i växtbäddarna så långt som möjligt för att uppnå multifunktionella lösningar bör eftersträvas, i kombination med att växtbäddarna tillåts breda ut sig under så stora delar av torgytan som är tekniskt möjligt.

- Skyfall ska ledas mot Bergslagsparken.

- Torget behöver rymma cykelparkering. Behovet av cykelparkering på platsen kommer öka successivt i takt med att områden kring torget utvecklas, och på längre sikt beräknas det behövas cirka 300 platser på platsen. Placering och utformning av cykelparkering ingår i uppdraget samt förslag på hur cykelplatserna kan byggas ut i etapper.

- Planerad gångfartsgata/lågfartsgata norr om torget ska integreras med torgets utformning. Angöring för leveranser, renhållning samt för rörelsehindrade behöver kunna lösas längs gatan.

- Hänsyn ska tas till att ytorna närmst kvarteret i norr kan komma att nyttjas för uteservering kopplat till lokaler i bottenvåningen.

- På torget finns två tryckutjämningschakt som hör till Västlänkens anläggningar och en ramp som leder ner till Park Centrals underjordiska garage. Dessa ska underordnas den övergripande gestaltningen och integreras i torgets utformning.

- Under mark finns Västlänkens tunneltak och flertalet stora ledningspaket. Dessa behöver beaktas vid placering av träd och växtbäddar.

ANALYSER

SAMMANHANG I STADEN

Östra stationstorgets läge i utkanten av det nya Centralområdet innebär ett centralt läge i staden, men ändå lite vid sidan av. Det kommer även bo fler kring detta torg än kring de andra torgen i området, vilket ger en annan typ av stadsliv – mindre intensivt men mer utspritt över dygnets timmar. Den närliggande Bergslagsparken är det enda grönområdet som planeras i området på kortare sikt och parken förväntas därför vara utsatt för ett högt besöksstryck. Torget har potential att fungera som ett viktigt komplement till Bergslagsparken: ett mjukt grönskande parktorg i kontrast till övriga hårdgjorda torg och miljöer i närområdet. Östra stationstorget har även bättre solförhållanden än övriga offentliga platser i närområdet, vilket gör att platsen har potential att bli en målpunkt för rekreation och umgänge, trots att det inte ligger i de mest intensiva rörelsestråken.

Innan Gullbergsvass är färdigutbyggt kommer torget definieras tydligt i väster och norr, av Park Central och det nya bostadskvarteret. I söder och öster däremot kommer torget vänta mot gator utan bebyggelse på andra sidan; torget kommer för en tid vara "yttersta pusselbiten" i den framväxande kvartersstaden i detta område. Utformningen bör därför skapa avgränsning mot söder och öster så att torget kan läsas som ett tydligt rum i staden redan från början.

KARAKTÄR – VAD SKILJER ETT GRÖNT TORG FRÅN EN PARK?

Eftersom torget ligger i ett område som saknar befintlig grönstruktur, och som kommer vara mycket tätt bebyggt i framtiden, är det viktigt att det blir ett grönskande stadsrum som levererar ekosystemtjänster. De senaste årens ökande medvetenhet om och kunskap kring värmeöar / heat islands i tätbebyggd miljö ger med rätta ett ökat fokus på rik vegetation i stadsrummen – även på torg. I och med detta är det relevant att fråga sig var gränsen går mellan vad som är en park och vad som är ett torg. Planbestämmelserna anger att de intilliggande stadsrummen Bergslagsparken och parken på Gullbergsvassidan av Kämpegatan är parker, medan Östra stationstorget är just ett torg. Men karaktärsnärligt – vad är det som särskiljer Östra stationstorget från parkerna det gränsar till?

Denna förslagshandling gör ställningstagandet att ett

torg numera bör kunna vara mycket grönt – stadens mikroklimat måste trumfa traditionella idéer om kontrast mellan olika typer av stadsrum för ökad läsbarhet etc. Däremot är det ändå viktigt för stadens läsbarhet och varierande upplevelsevärden att stadsrum skiljer sig från varandra och kan läsas och kännas igen som definierbara egna platser. Därför bör Östra stationstorget:

- Upplevas som *en* sammanhängande plats, medan intilliggande parker gärna får ha flera tydliga rum i rummet.
- Vara en öppen plats med fokus på fri sikt och orienterbarhet, medan intilliggande parker gärna får ha mer avgränsande vegetation så att de inte kan läsas av lika snabbt i sin helhet från en och samma betraktelsepunkt.
- Ha mer hårdgjord mark än vegetation, medan vegetation av olika slag bör vara det starkt dominerande materialet i de intilliggande parkerna.
- Sakna gräsmatta. Även om det skulle vara möjligt ur slitagesynpunkt bör levande grönt golv för lek och spel reserveras för parkerna, för att upprätthålla en kontrast.
- Erbjuder slitageålig yta för mindre evenemang, vilket ger ett större fokus på möten och aktivitet, medan de intilliggande parkerna bör erbjuda mer av ro och avkoppling.

POTENTIELLA BRUKARE

Resenärer och pendlare

Det centrala läget gör att brukarna kommer vara en generell målgrupp bestående av tågresenärer och pendlare, till och från Park Central och Centralstationen. På kortare sikt mest cyklister och gående från buss-hållplatserna på Kämpegatan, men på längre sikt även gående från bostäder i närområdet. För resenärerna och pendlarna kommer torget främst vara en plats där man skyndar förbli, men vid enstaka tillfällen – för att vänta på nästa buss och tåg – stannar till. För pendlarna och resenärerna är orienterbarheten på torget viktigt, för att snabbt kunna ta sig mellan målpunkter. Det är även viktigt med sittplatser invid de primära gångstråken.

Arbetande

I torgets närområde kommer det finnas ett stort antal kontor och andra arbetsplatser. För den som arbetar i området kan torget bli en plats där man kan slå sig ner med sin lunch eller ta en kort paus från arbetet. Ur

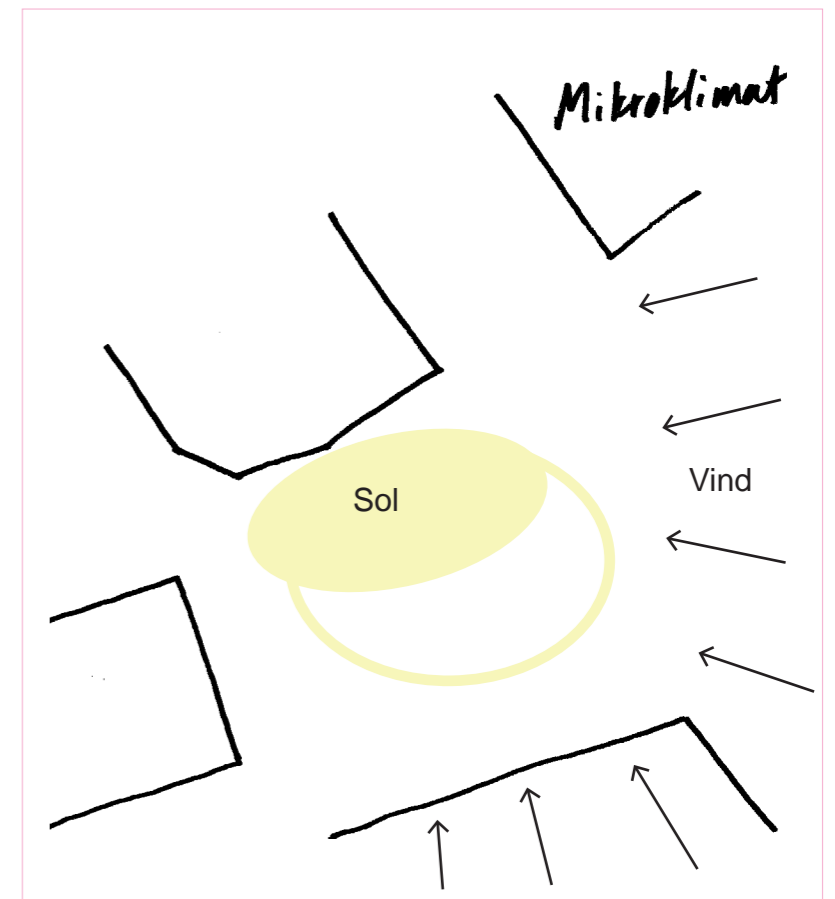
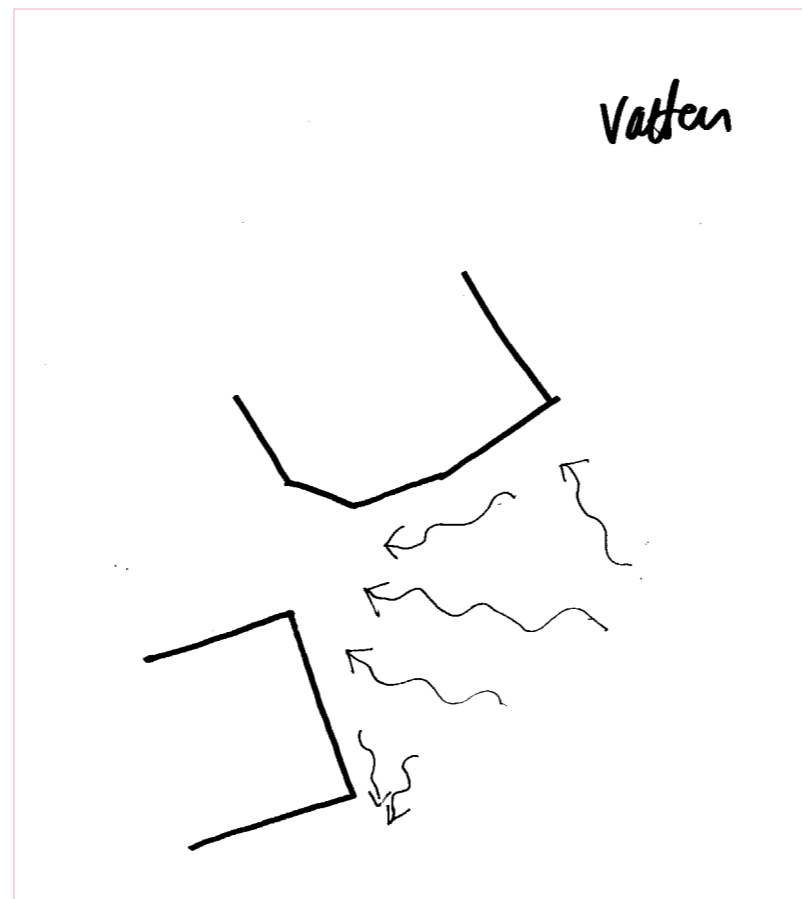
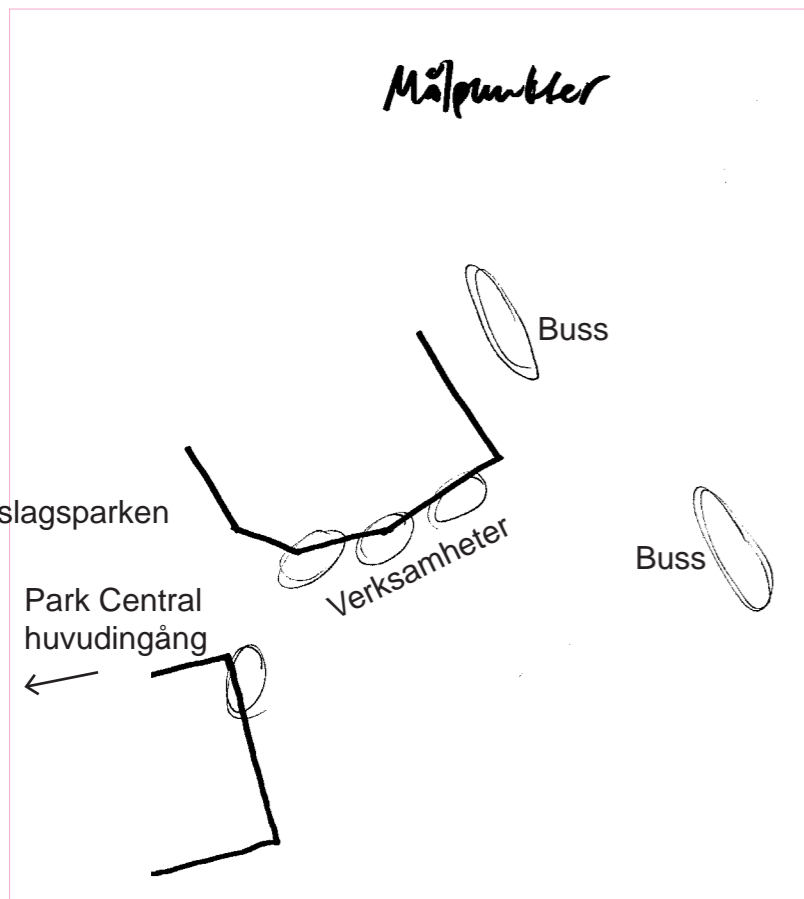
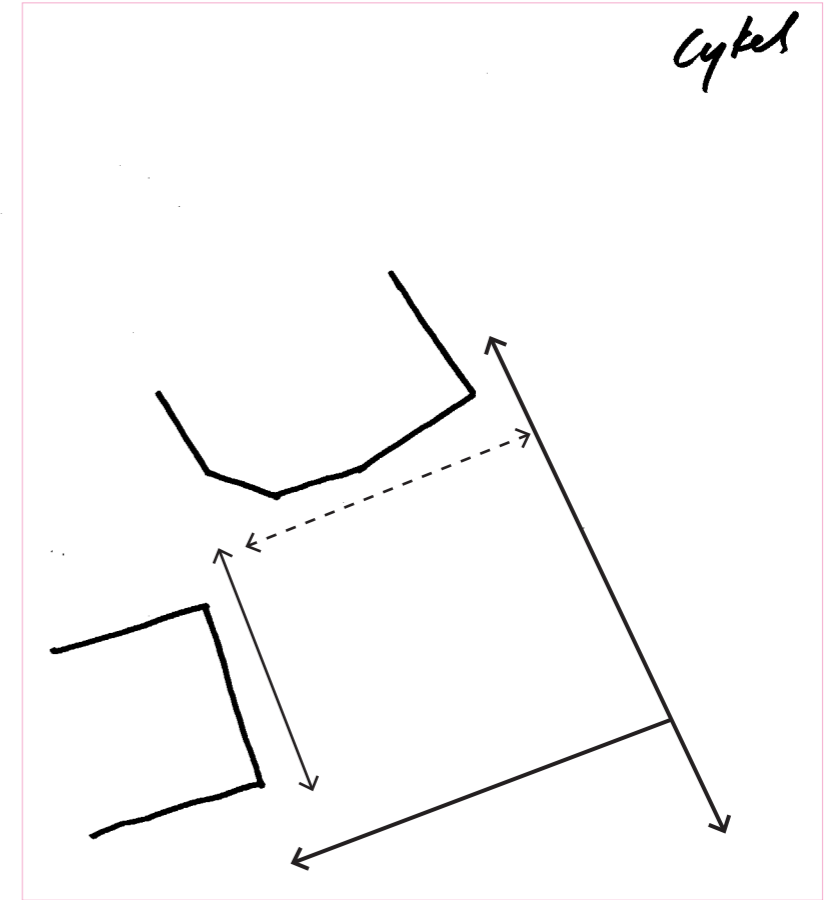
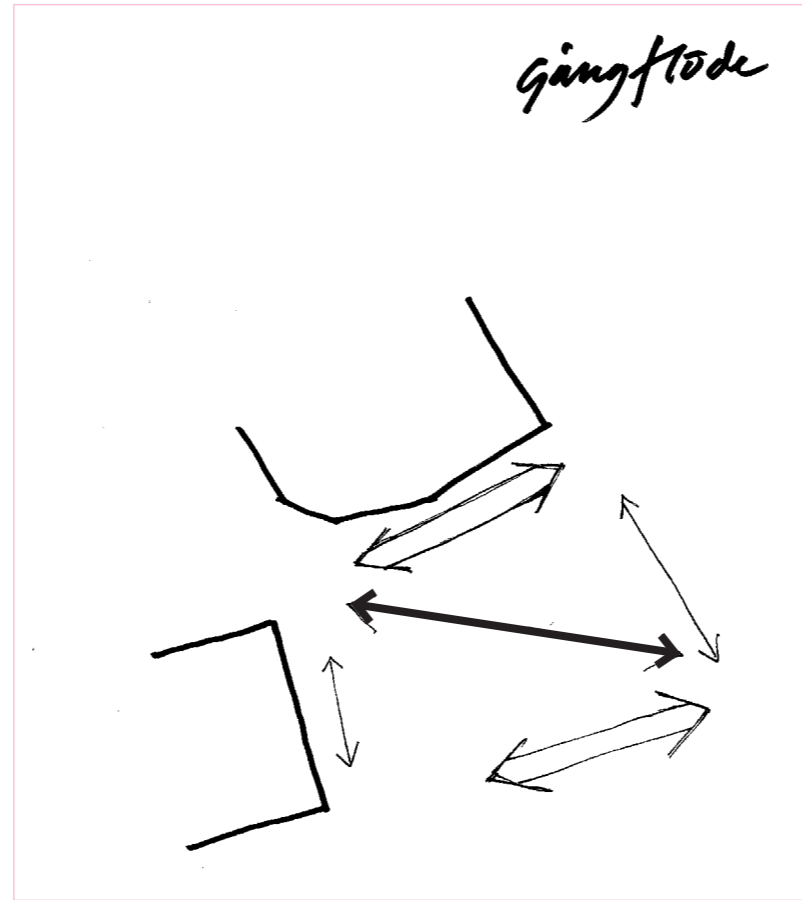
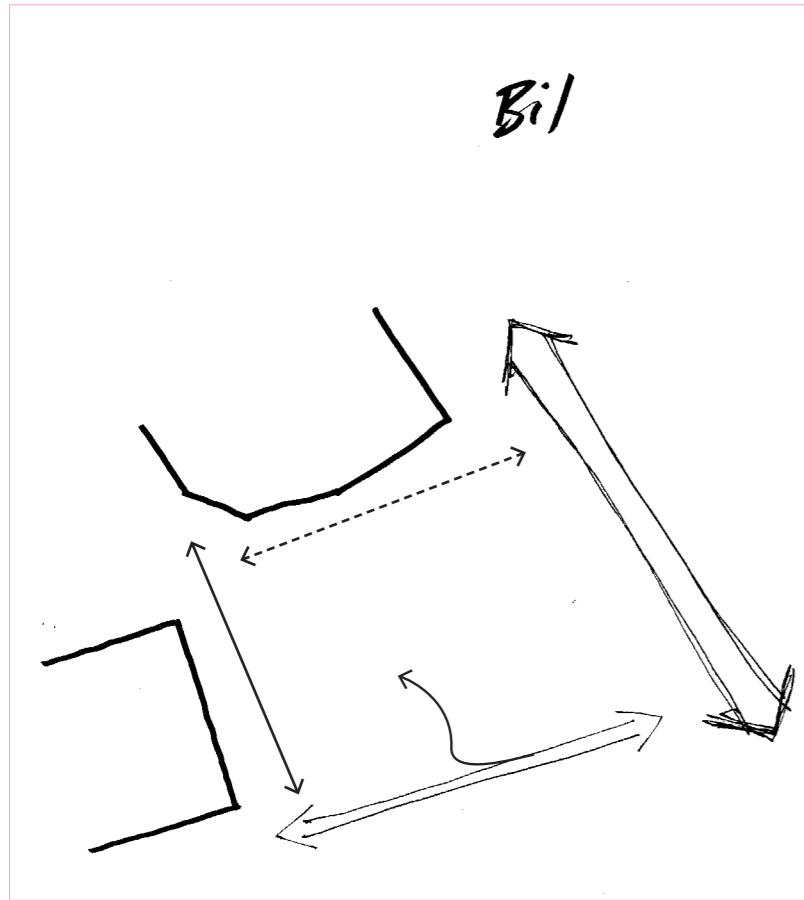
denna aspekt är det viktigt med sittplatser med gott mikroklimat (vindskydd, goda sollägen och svalkande skugglägen), samt sittplatser där man kan sitta avskilt för att samla kraft och sittplatser där man kan samlas i grupp och äta lunch med sina kollegor. För att aktivera torget bör torggestaltningen möjliggöra lägen för food-trucks.

Närboende

På kortare sikt kommer torget befolkas av boende i det angränsande bostadskvarteret och nyinflyttade i bostadskvarteren på Götaledens överdäckning. För de närboende blir torget ett vardagsrum, en naturlig för-

längning av de mindre privata bostadsgårdarna. Torget blir en central plats att mötas på med sittplatser och aktiviteter för större grupper, där man kan träffas och umgås under sommarens varma dagar. Platser för social samvaro är viktigt, men även platser och rum för lugn och ro och intima möten. På längre sikt, vid full utbyggnad av Gullbergsvass finns ett större antal boende som kan upptäcka platsen och röra sig här. För att torget ska bli mer nyttjat innan Gullbergsvass är utbyggt kan platsen användas för tillfälliga evenemang. Att möjliggöra uteserveringar mot torget är viktigt för att befolka torget samt sätta platsen på kartan.





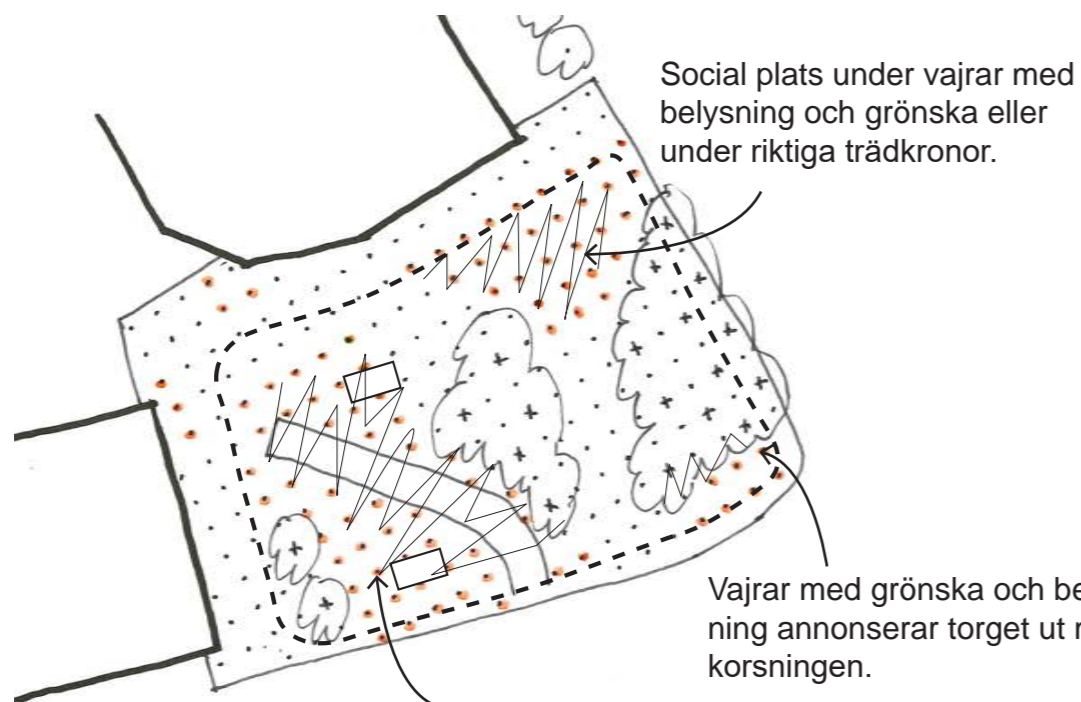
KONCEPT: VARDAGSRUMMET

Torgetets läge i staden är unikt: Precis i utkanten av vad som kommer bli ett av Göteborgs mest intensiva nav, med ett myllrande stadsliv och en bebyggelseäthet som är något helt nytt i stadens utveckling – samtidigt lite vid sidan av, som ett bakvatten. Visionsbilder och skisser för övriga torg i området är i hög grad representativa och stiliga till karaktären (med undantag för plats för lek på Kanaltorget vid Lilla Bommens hamn) och i mycket hög grad belagda med sten/betong för att klara av framkomlighetskrav och slitage.

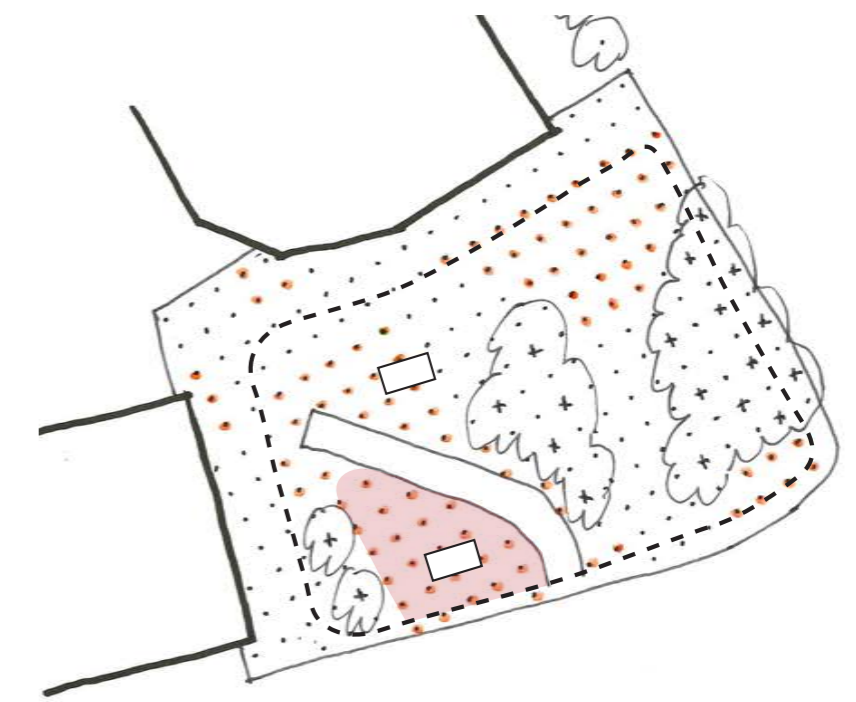
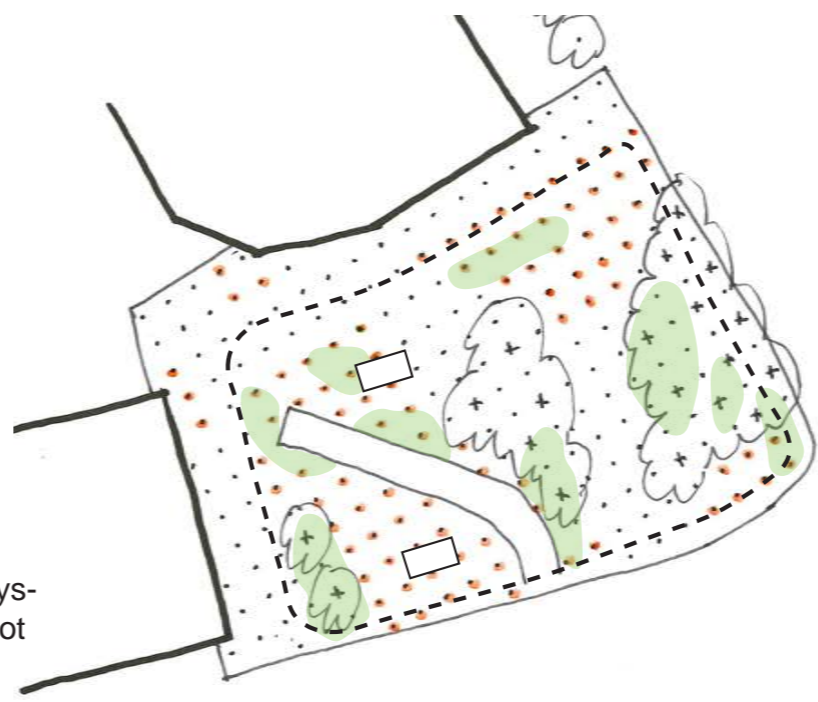
Östra Stationstorget har potential att få ett lugnare liv och därmed klara en mjukare utformning. Med tanke på att det också kommer omges av fler bostäder än övriga torg i området ligger vardagslivet närmare till hands som karaktärgivande än resenärslivet, besökarlivet och affärlivet. Denna förslagshandling föreslår därför *Vardagsrummet* som koncept för Östra stationstorget. Som ett vardagsrum i stadsväven kan det komplettera övriga torg med en mer informell och vardagsnära estetik.

Torget blir plats att stanna till på för en stunds återhämtning och en förlängning av närliggande bostäders egna vardagsrum. Ett mjukt inbjudande torg på gränsen mellan bostadsområden och centrumverksamhet samt på väg till och från jobbet eller skolan. Här finns även möjlighet för längre vistelse i större sällskap. Ta med vänner, picknick, musik, pingsracket eller boule för en stunds umgänge. Under ett rutnät av träpelare med vajrar och träd skapas plats att vistas på och tekniken göms. Vajerhängd belysning svävar över de sociala

ytorna. Klättrväxter på vajrar skapar grönskande tak där det är svårt att få plats med träd. Här finns gott om sittplatser: allt från informella, enskilda, till långbord. Torget sträcker sig ut i Kämpegatans gång- och cykelzon och hela vägen fram till stationsbyggnaden med stenmjöl innanför en ram av hård beläggning. Återvunna dagvattenrännor inrättas i geometrin och leder vattnet över torget på ett både praktiskt och elegant sätt.



Vajrar med grönska döljer cykelparkering, ramp och ventilation.



REFERENSBILDER



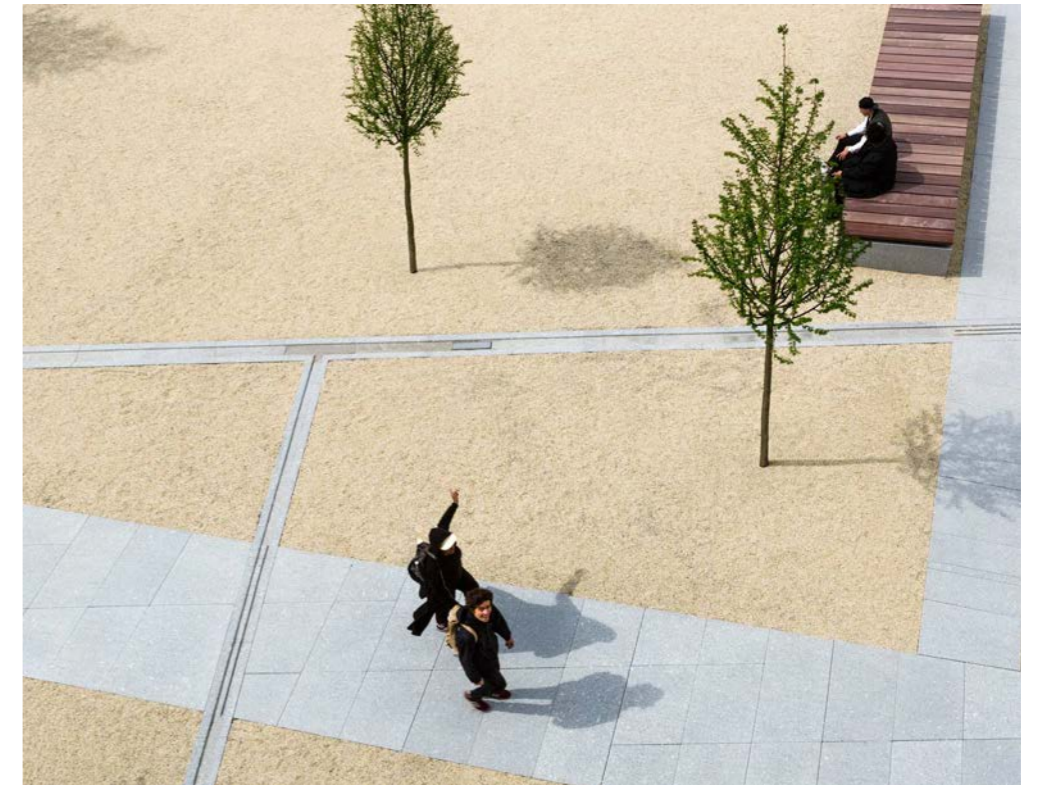
Bildrättighet: Zero Interior

Aktiviteter under belysning på vajer



©20120924_131953 av Best Diver

Avslappning och socialt umgänge under trädkronorna



Stenmjölsytor uppblandat med återbrukad stenbeläggning och rännor



Sittplatser och lek på stenmjölsyta med hårdgjord ram runt



Bildrättighet: Vegtech

Klättrväxter på vajer längs höga stolpar

ILLUSTRATIONSPLAN

1:400 (A3)

NORR



Om byggnaden hamnar indragen från fastighetsgränsen är det önskvärt med samma markmaterial på kvartesmark som på torget.

NY BEBYGGELSE

möbleringszon som kan användas till uteservering vid behov

vistelsezoner under träd och vajrar

cykelbana

pingisbord

långbord

KÄMPEGATAN

BERGSLAGSPARKEN

gångfartsområde

plats för foodtruck

bänk

bänk

sittgrupper

angöring

sittgrupper

långbänk

PARK CENTRAL

cykel-parkering

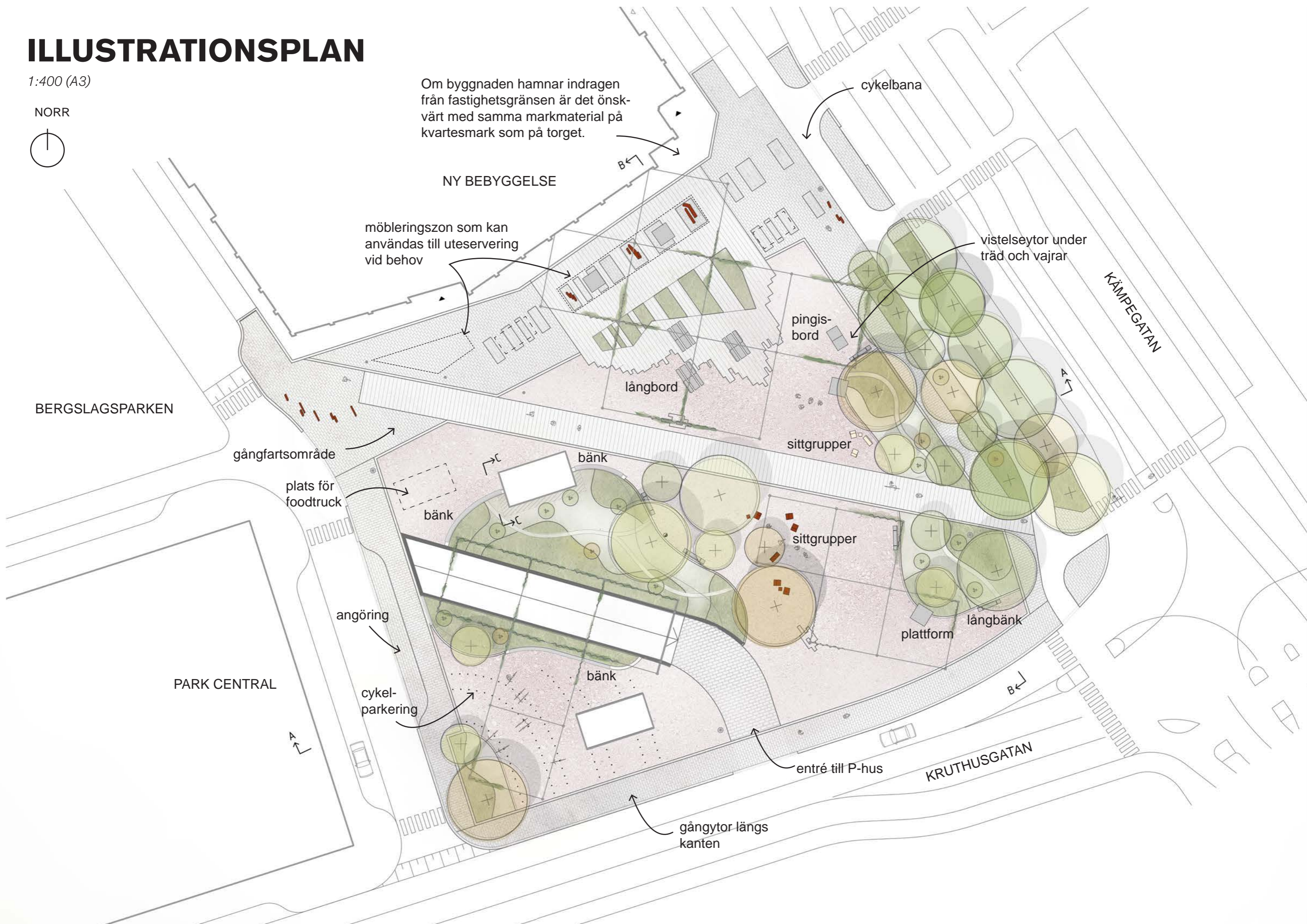
bänk

plattform

entré till P-hus

KRUTHUSGATAN

gångytor längs kanten

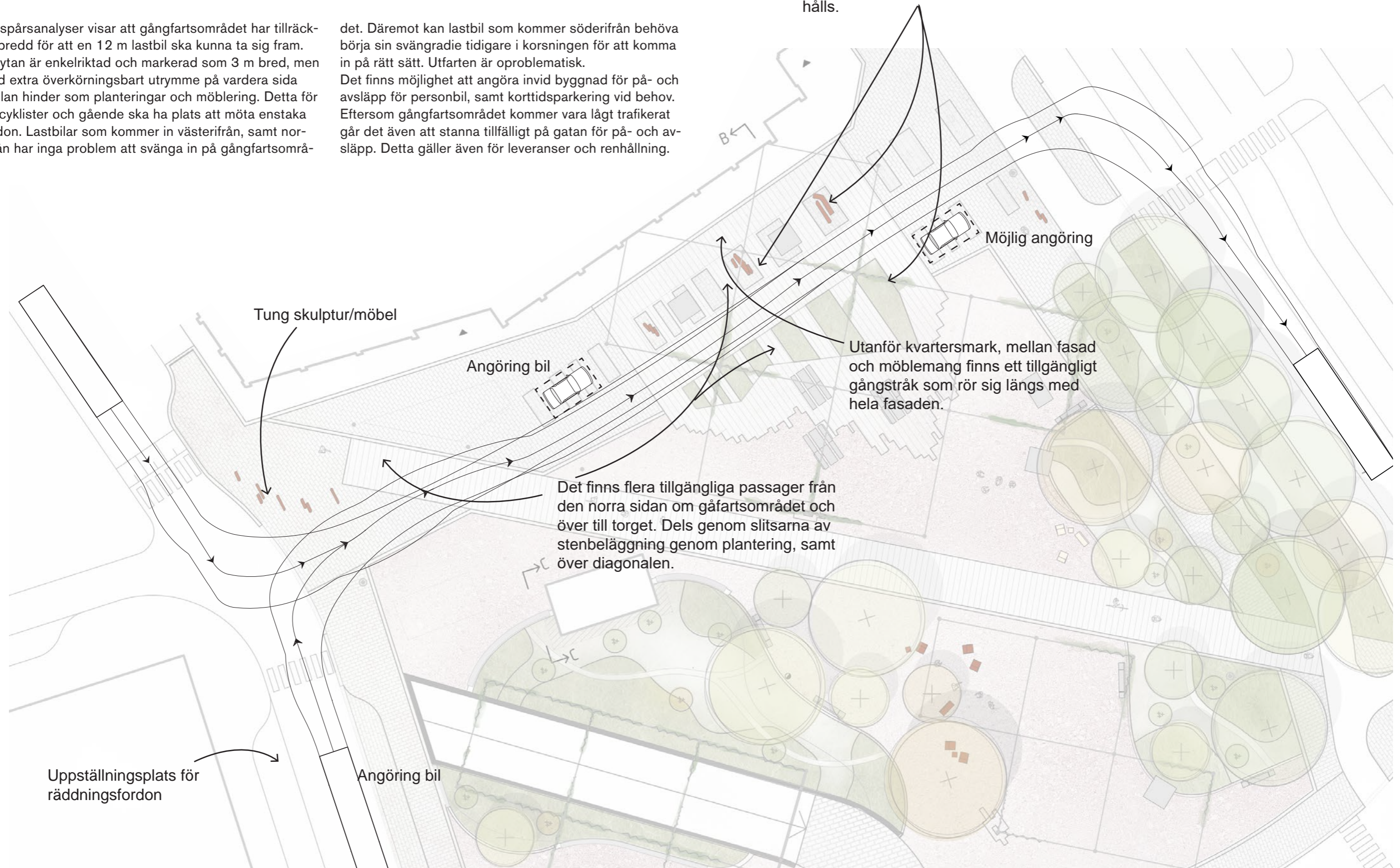


GÅNGFARTSOMRÅDET I NORR

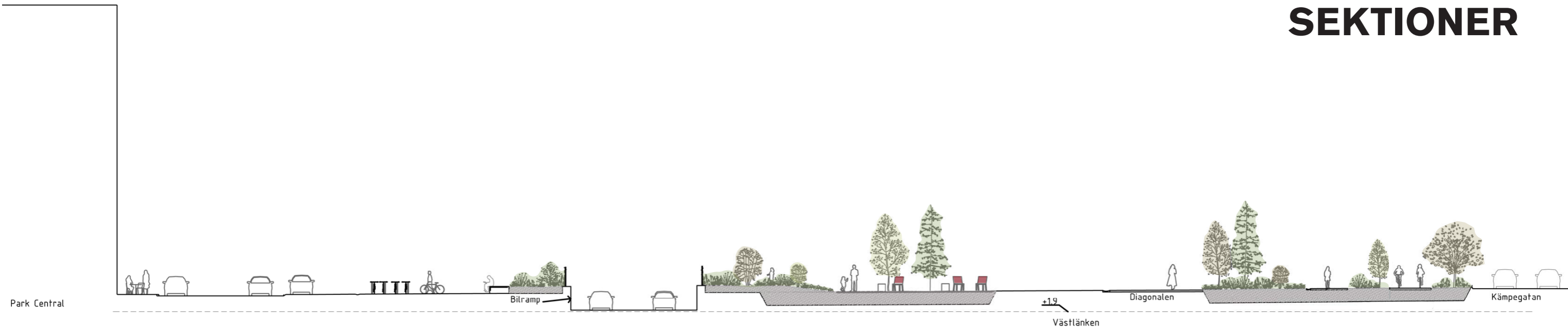
Körspårsanalyser visar att gångfartsområdet har tillräcklig bredd för att en 12 m lastbil ska kunna ta sig fram. Körytan är enkelriktad och markerad som 3 m bred, men med extra överkörningsbart utrymme på vardera sida mellan hinder som planteringar och möblering. Detta för att cyklister och gående ska ha plats att möta enstaka fordon. Lastbilar som kommer in västerifrån, samt norrifrån har inga problem att svänga in på gångfartsområ-

det. Däremot kan lastbil som kommer söderifrån behöva börja sin svängradie tidigare i korsningen för att komma in på rätt sätt. Utfarten är oproblematis. Det finns möjlighet att angöra invid byggnad för på- och avsläpp för personbil, samt korttidsparkering vid behov. Eftersom gångfartsområdet kommer vara lågt trafikerat går det även att stanna tillfälligt på gatan för på- och avsläpp. Detta gäller även för leveranser och renhållning.

Gångfartsområde begränsar trafikens hastighet genom hinder på vardera sida. Tunga möblemang, trästolpar samt planteringar ramar in gatan och kommer göra att låga hastigheter hålls.



SEKTIONER



ÖST- VÄST 5 ÅR

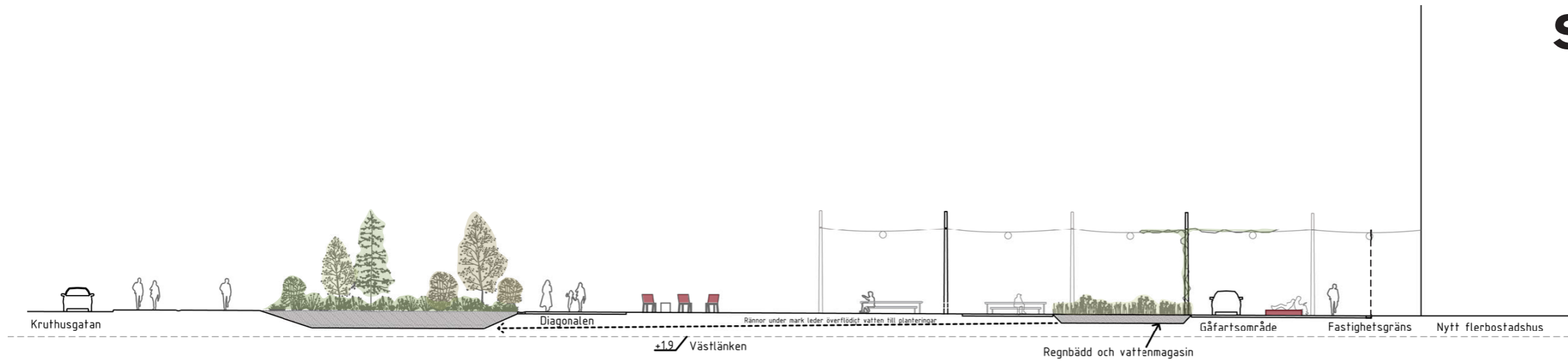
Under de första åren kommer vegetationen vara tätare och lägre. Fler träd än vad som är tänkt i planen planteras för att de under sina första år dels får skydd av varandra i etableringsstadiet samt skapar en yngre skog i de större planteringsbäddarna. Trädplanteringarna kan agera som en plantskola där vissa träd kan växa till sig och sedan flyttas till annan plats allt eftersom området Gullbergsvass utvecklas.



ÖST- VÄST 50 ÅR (SEKTION A-A)

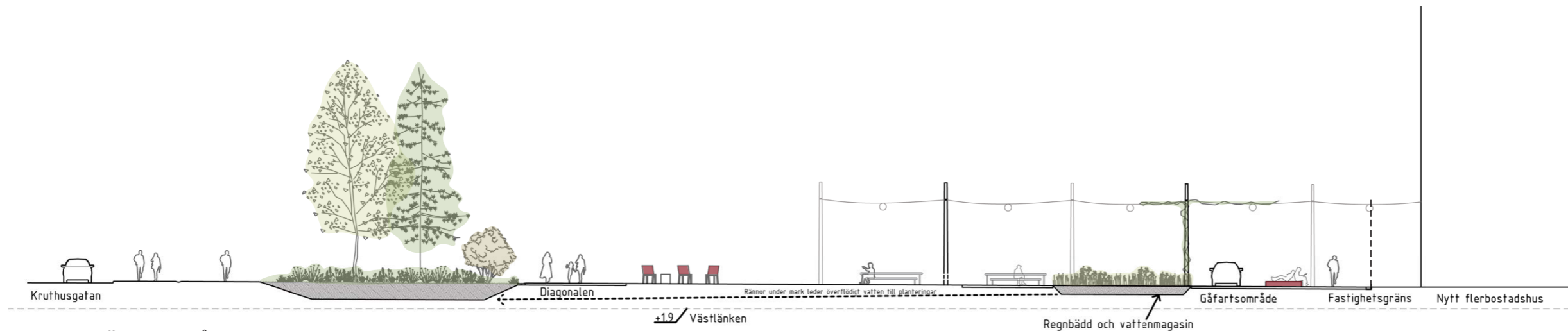
De stora träden har växt upp och tagit ner skalan på platsen. Besökarna kan röra sig under trädkronorna och omslutas av vegetationen. De stora och mellanstora träden har vid det här laget sedan länge skuggat ut vissa buskage eller mindre träd som ej har flyttats.

SEKTIONER



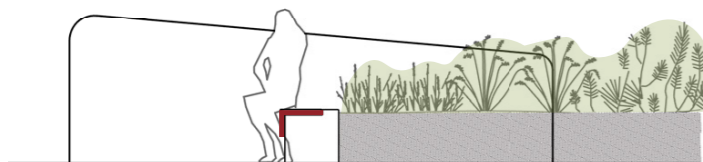
NORR- SÖDER 5 ÅR

Stolparna med den vajerhängda belysningen tar ner skalan tills att träden har hunnit växa till sig. Stolparna skapar en intim rumslighet med sociala ytor undertill så att platsen blir trevlig att använda även i etableringskedet. Regnbädden i den norra delen av torget maganiserar dagvatten som sedan leder det vidare till trädplanteringarna i mark för att säkerställa att vattenresurserna används effektivt.



NORR- SÖDER 50 ÅR (SEKTION B-B)

Träd- och buskar har kommit upp i deras respektive höjd och skapar en dynamisk flerskiktad vegetation.



TRYCKUTJÄMNINGSSCHAKT OCH MUR (SEKTION C-C)

Stödmuren för planteringen dockar an till tryckutjämningschaktet.

BELYSNING

TORGET EFTER MÖRKRETS INBROTT

Parker och torg i städer förknippas inte sällan med mörker under kvällstid. Vissa upplever det skrämmande, andra vilsamt.

Östra Stationstorget bör inte vila i mörker, utan vara en behagligt ljussatt plats kvälls- och nattetid då torget tjänar som en brygga mellan intilliggande grönområden och stationen.

Belysningskonceptet står på en väl beprövad grund och innefattar ljusbärande lyktor som sprider ett mjukt, jämnt allmänljus. De pendlas på linspänn och stärker bilden av torget som ett av stadens exteriöra vardagsrum; här ses man och umgås.

Lyktor

Strålkastare på mast

Strålkastare på lägre stolpe

Belysningspollare



LYKTOR

Lyktor med ett väl behandlat formspråk och en visuell lätthet pendlas ovan torgets vistelseytor och skänker platsen ett mjukt, varmvitt sken. Armaturen är utformad så att majoriteten av dess ljusflöde når ner på marken, medan en liten del flödar ut genom armaturkroppen och gör lyktorna till vackra ljusbärare.

STRÅLKASTARE PÅ MAST

I anslutning till parkeringsnedfarten samt i torgets nordliga och sydöstra hörn placeras varsin mast med strålkastare. Dessa master förser de aktuella områdena med en upplättande areabelysning. Vid parkeringsnedfarten uppmärksammar den fordonsföraren för nedfarten, samtidigt som belysningen säkerställer att oskyddade trafikanter som korsar nedfarten är väl synliga.

Torget nordvästa hörn tjänar som en knutpunkt där belysning behövs för att bidra till förståelsen av platsen. Vidare återfinns här en yta lämplig för foodtrucks etcetera, varpå belysning är en förutsättning för att kunna bruka platsen under vinterhalvåret.

STRÅLKASTARE

Längs torgets diagonala stråk föreslås strålkastare på stolpar av trä, vilket stärker stråket och därigenom torgets orienterbarhet. Kontrasten mellan de diskreta strålkastarna och de mer iögonfallande lyktorna verkar positivt för helhetsupplevelsen av platsen. Rent tekniskt bör dessa strålkastare ha en ellipsoid ljusbild samt förses med bländskydd typ "Cowl" för att eliminera risken för obehagsbländning när de riktas in mot stråket.

POLLARE

På ett fåtal väl valda platser föreslås pollare. Främsta orsaken är att säkerställa att de berörda områdena nås av tillräckligt ljus, då trädkronor sannolikt förhindrar lyktornas ljus att nå fram. Dessutom bidrar såhär låga ljusgivare mer till känslan av det offentliga vardagsrummet, då den låga positionen påminner om golv- och bordslampor i trivsamt hemmiljö. Pollaren bör ha ett utseende som passar med cykellåsstolparna, ett kantigt uttryck vilket är fördelaktigt även vad gäller vandalrisken.

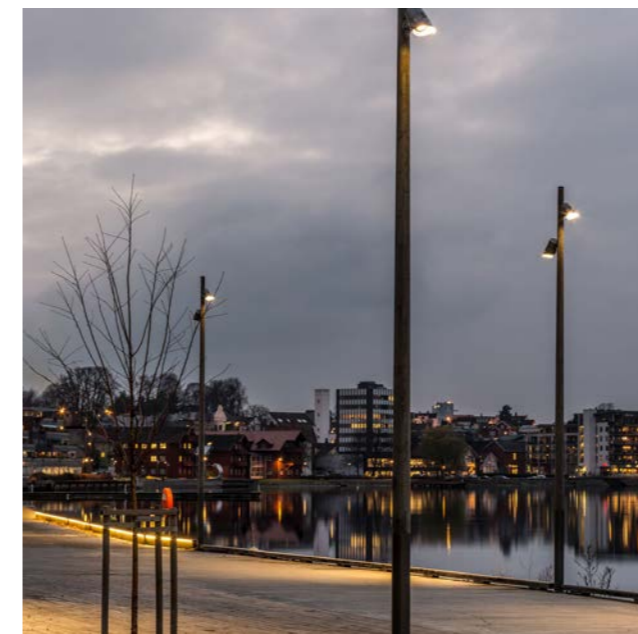


Bidrättighet: Zero Interior

Lyktor



Strålkastare



Strålkastare på mast



Bidrättighet: Ateljé Lyktan

Pollare

STOLPAR

Konformade belysningsstolpar i trä placeras i ett väl avvägt rutnät som skapar rumslighet och ljus på utvalda platser och stråk. De flesta är 6 meter höga och några få fristående är 9 m. Belysningstolpar i trä har med åren blivit mer och mer gångbart med långa livslängder och låga underhållsbehov. Trä är ett hållbart val ur miljösynpunkt, samtidigt som det varma materialet i sig allt som oftast bidrar till en trivsammare upplevelse av den aktuella platsen. Stolpens metallfot pulverlackeras i samma kulör som övriga ståldetaljer på utrustning.

Vajrar löper mellan de 6 m höga stolparna och fästs ca 1 meter ner från stolpens topp. Slacket på linan motsvarar en halv meter vilket skapar en fri höjd på minst 4,5 m. I lägen där klättrväxter ska klättra längs stolpen monteras fästen med flera längsgående vajrar.



Konisk trästolpe

Bildrättighet: Flux AB

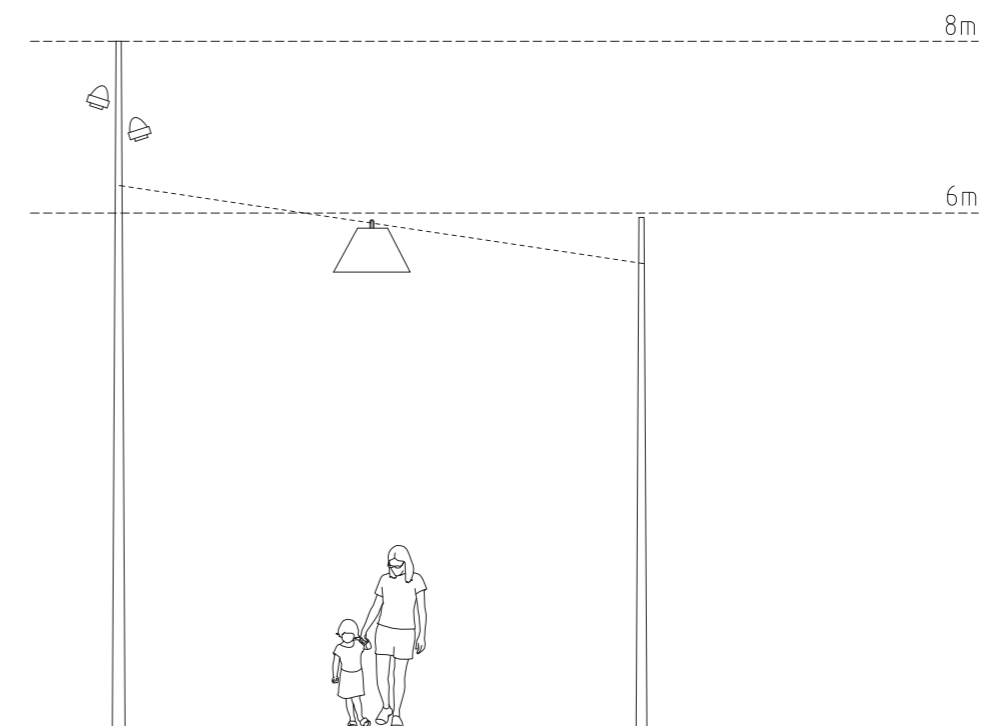


Vajerfäste för längsgående vajrar

Bildrättighet: Vegtech



Vajer med armatur



Två höjder på stolpar. Vajrar med hängande belysning skapar ett mer intimt rum.

MARKMATERIAL

Torget får ett sammanhållet golv i varm nyans bestående av rött stenmjöl och röd granit i olika format och bearbetning.

KANTER

Mot omgivande gator och trottoarer är det breda kanter av ramsten som tydligt avgränsar torgets yta (se KS1, KS2 och KS3 i markplaneringsplanen). En rad av storgatsten med långsidorna mot varandra avgränsar planteringsytan från stenmjölsytan (KS4 i markplaneringsplanen). Planteringsytan ligger något lägre än stenmjölsytan för att jorden ska hållas på plats. Storgatstenarna får med fördel vara återvunna.

GÅNGBANOR OCH GÅNGFARTSOMRÅDE

Gångbanor runt torgytan får en beläggning av gatstenshällar med slät, flammad överyta (se GH2 i markplaneringsplanen). På ytor med trafik läggs stenar där övriga sidor är råkilade för att få en hållbar slittålig körbana. För ytor med gångtrafik kan man istället välja stenar med sågade sidor för att få mindre fogar och en slätare beläggning. I kanten av gångfartsområdet sträcker sig granithällar ut över planteringsytan, regnbädden, och in i grusytan. De läggs i kanten på regnbäddens ram och på stålprofiler tvärs över planteringen (se GH3 i markplaneringsplanen).

VATTENRÄNNOR

Mellan de stenlagda gångytorna längs torgets kanter och stenmjölsytan i mitten läggs vattenrännor av granit (se RP i markplaneringsplanen). Rännorna kan med fördel vara återvunna från tidigare projekt. De ligger i nivå med omkringliggande material och för vattnet till planteringar eller brunnar.

DET DIAGONALA STRÅKET

Diagonalen består av granithällar där man rör sig över de genomgående fogarna, likt en vävd matta. Även diagonalens ena sida kantas av vattenrännor (se GH1 och RP i markplaneringsplanen).

DE ÖPPNA YTORNA

De stora stenmjölsytorna skapar en rörelsefrihet på torget och möter mjukt granithällarna från gångfartsområdets organiska kant och planteringarnas runda former.



Rött stenmjöl



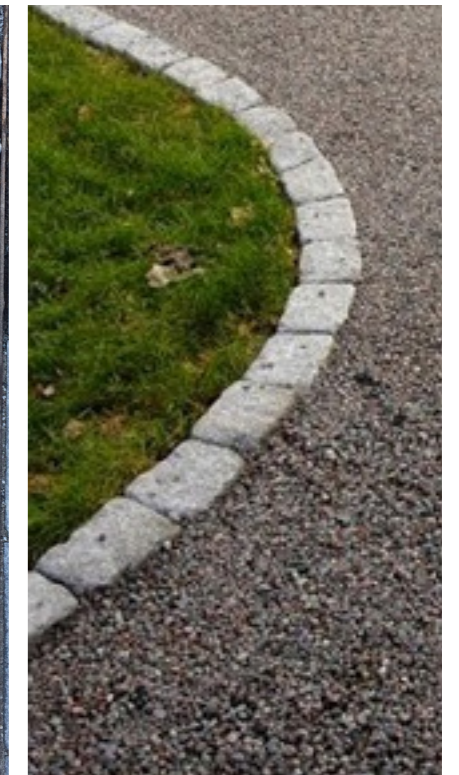
Vattenränna längs gångbana



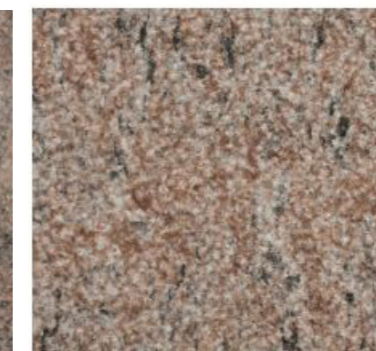
Röda granithällar



Gatstenshällar med råhuggna och sågade sidor



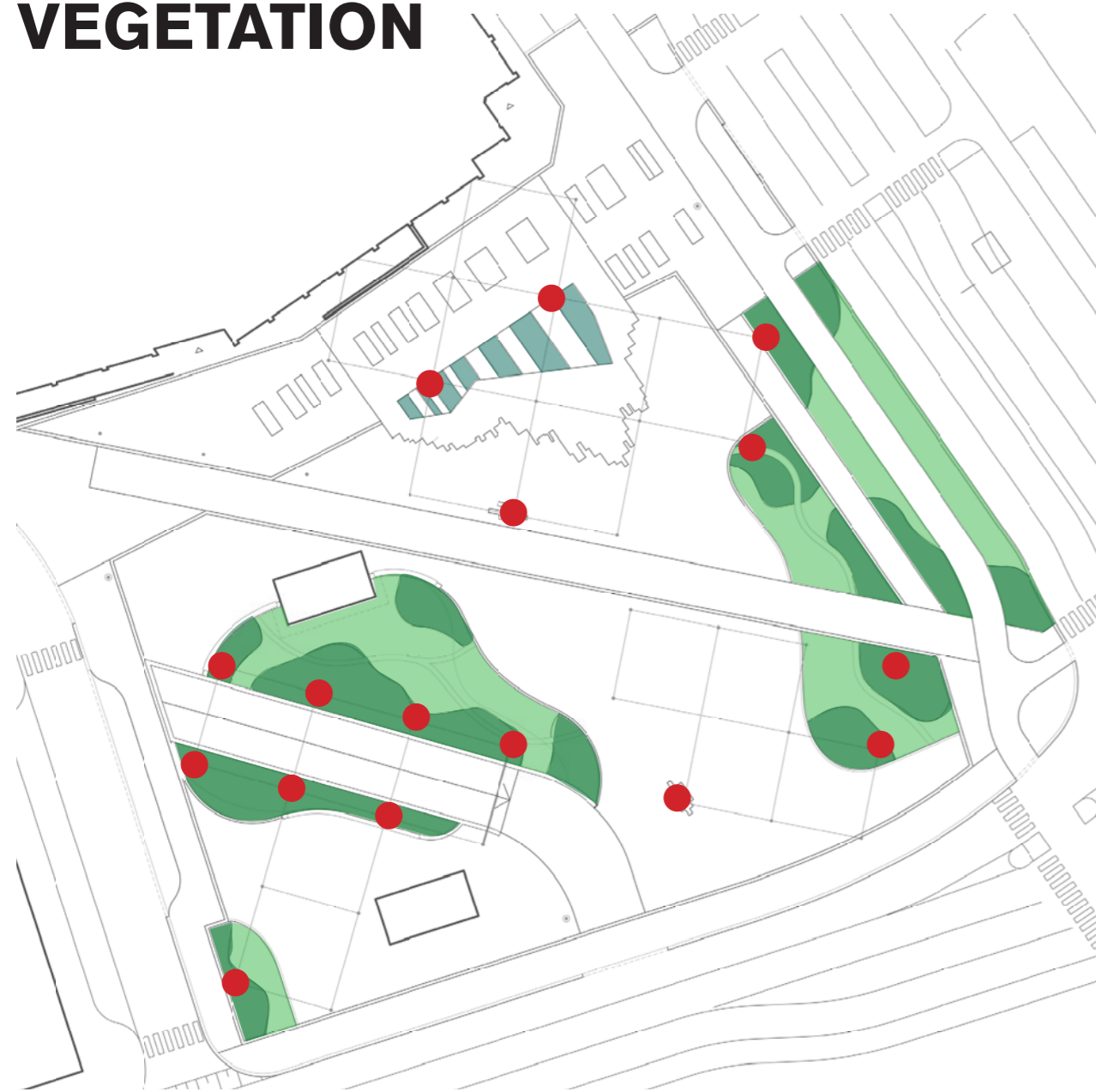
Storgatsten som kantstöd mellan plantering och stenmjöl



Röd granit

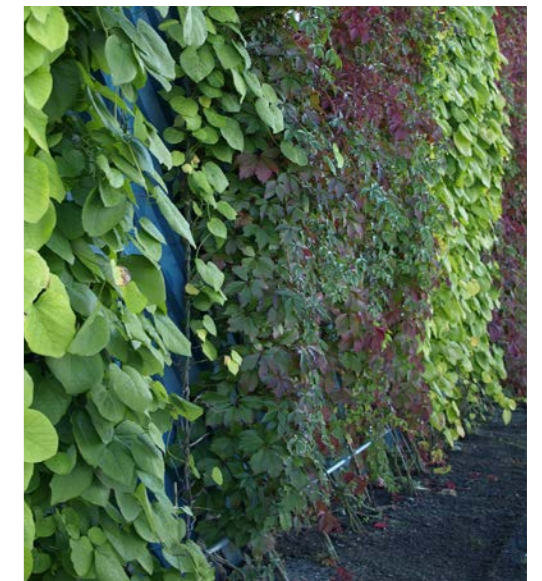


VEGETATION



■ PLANTERING A

Större sjok av marktäckande buskar 50-90 cm höga som varierar i karaktär och egenskaper såsom blomningstid, höstfärg samt att vissa är vintergröna. Buskarna har låg skötselintensitet. De planteras i större grupper av varje art liksom bilden. Buskarna placeras i hörn och längs med kanter för att skydda plantering mot slitage. Även större enstaka solitära buskar kommer förekomma i denna plantering.



● KLÄTTERVÄXTER

Slingrande klätterväxter växer längs vajrar på de stolpar som står i anslutning till planteringsytan.



■ PLANTERING B

Mellan de marktäckande buskagen (PL1) sås äng med olika gräs- och örtarter som blommar under sommarhalvåret. Ängen slås en gång per år under hösten. Vårlökar planteras och avlöser varandra i blomning under våren. Planteringen har även enstaka solitärbuskar.



■ PLANTERING C

Regnbäddplantering med några få höga till mellanhöga perenner och gräsarter som tål både torka och väta. Vertikalt uttryck. Höjden på arterna kan variera upp till 80 cm. Förutom att arterna varierar i blomningstid har de även fina höstfärger samt håller sin form under vinterhalvåret så planteringen är fin även då.

TRÄD

De generösa planteringsytorna skapar möjligheter för större träd och flera träd. Torget får en stor variation av träd i olika storlekar och kvalitéer där de riktigt stora träden så småningom kommer ta för sig av platsen och skapa skyddande tak över delar av torget och ta ner den annars stora skalan som kommer från byggnaderna i närheten och göra platsen mer välkomnande och avslappnad.

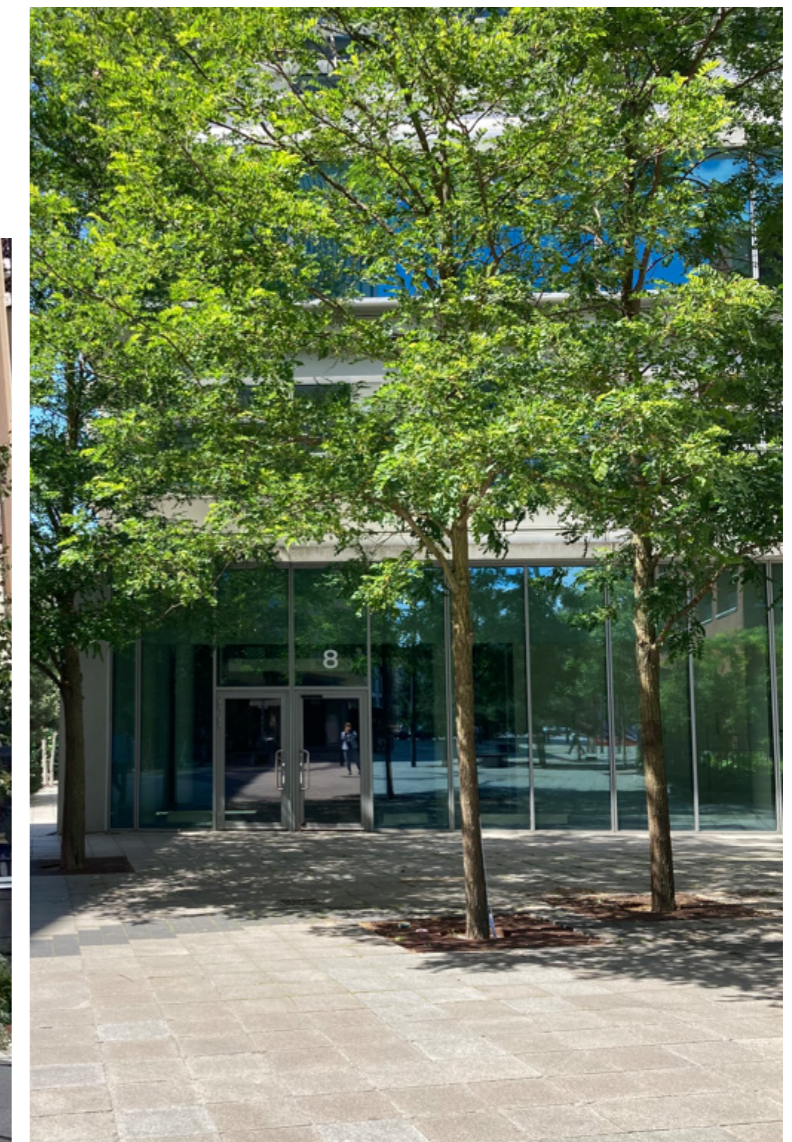
I etableringsskedet och några år framåt används planteringarna som en temporär plantskola där många träd och buskträd planteras för att skapa ett bra mikroklimat på platsen på kort tid. De träd och buskar som sedan inte behövs kan med fördel flyttas till andra platser i närheten vid behov. Eftersom området runt Gullbergsvass kommer att utvecklas under lång tid kan en lokal plantskola passa bra.

Träd med en hög sluthöjd prioriteras för att konkurrera med de höga husen. Breda träd prioriteras där de behövs för att skapa ett krontak fast marken under inte går att plantera i. Flerstammiga, skira buskträd används för att minska sikten mellan torg och gata i ögonhöjd men aldrig i stora buskage som känns otryggt utan som solitärer på väl valda platser. Träd i grus och i kanten av planteringarna samt ute vid vägbanan stammas upp så att det är möjligt att röra sig och vistas under dem.

Arter väljs från listan *Centralenområdet trädarter*.



Olika arter och uttryck.



Uppstammade träd med möjlig vistelse under.

MÖBLERING

På torget ska man känna sig inbjuden att vistas i stora sällskap, för sig själv och allt däremellan. Genom en stor variation av utrustning kan många olika behov uppfyllas. Här finns långbord, loungestolar, bänkar, soffor, enskilda stolar och plattformar som fungerar som scen eller picknickfilt.

Sittytor av trä och ståldetaljer som målas i enhetliga kulörer håller samman uttrycket i stort.

Gångfartsområdets möbleringszon är en bra plats för sociala ytor på grund av söderläget och möjlighet till kvällssol. Tyngre, flyttbara, skulpturala möbler skapar här en plats för vila och ungägn samtidigt som trafiken begränsas. Genom att inte förankra de tunga möblerna i mark går det lätt att justera körbar yta på gångfartsområdet om nya behov skulle uppstå.



U6- Exempel på skulptural möbel som är tung



U1- Luxemburg från Fermob. Olika typer av loungemöbler i stål som skapar en informell känsla under trädkronorna.



Bildrättighet: Fermob



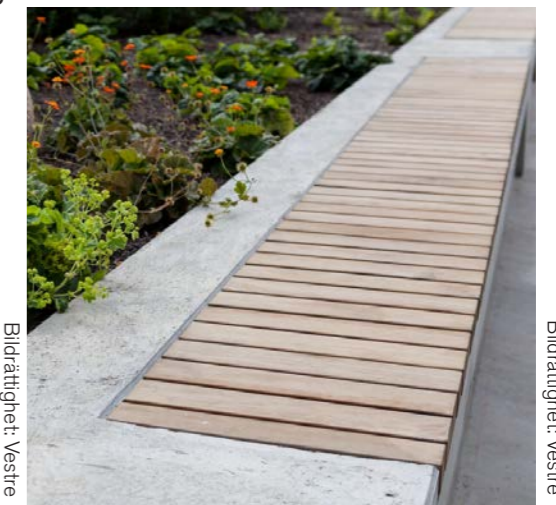
Bildrättighet: Vestre

U2- Briskeby från Vestre. Lång bänk som placeras vid planeringar



Bildrättighet: Vestre

U5- Vroom från Vestre. Både bord och bänk. Ryggstöd finns.



Bildrättighet: Vestre

U8- Vroom från Vestre. Träbänk på mur. Går att få enligt egen radie.



Bildrättighet: Smekab Citylife

U3- Filt från Smekab Citylife. Plattform med sitt- och liggmöjlighet där man kan sitta flera stycken. Utan papperskorg och belysning.



Bildrättighet: Hitsa, Torben Eskerod

U7- Silhuet från Hitsa, cykelpollare. Vänds med plattstålet frammåt för att stoppa att cyklister placerar cykelns däck i pollaren, detta gör att det finns plats att låsa fast sin cykel i ramen från båda sidorna.

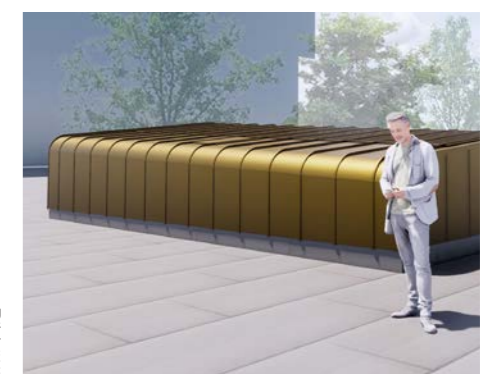


Bildrättighet: Vestre

Vroom från Vestre. Papperskorg med räflad och slät framsida.



U4- Pingisbord från Oxygené

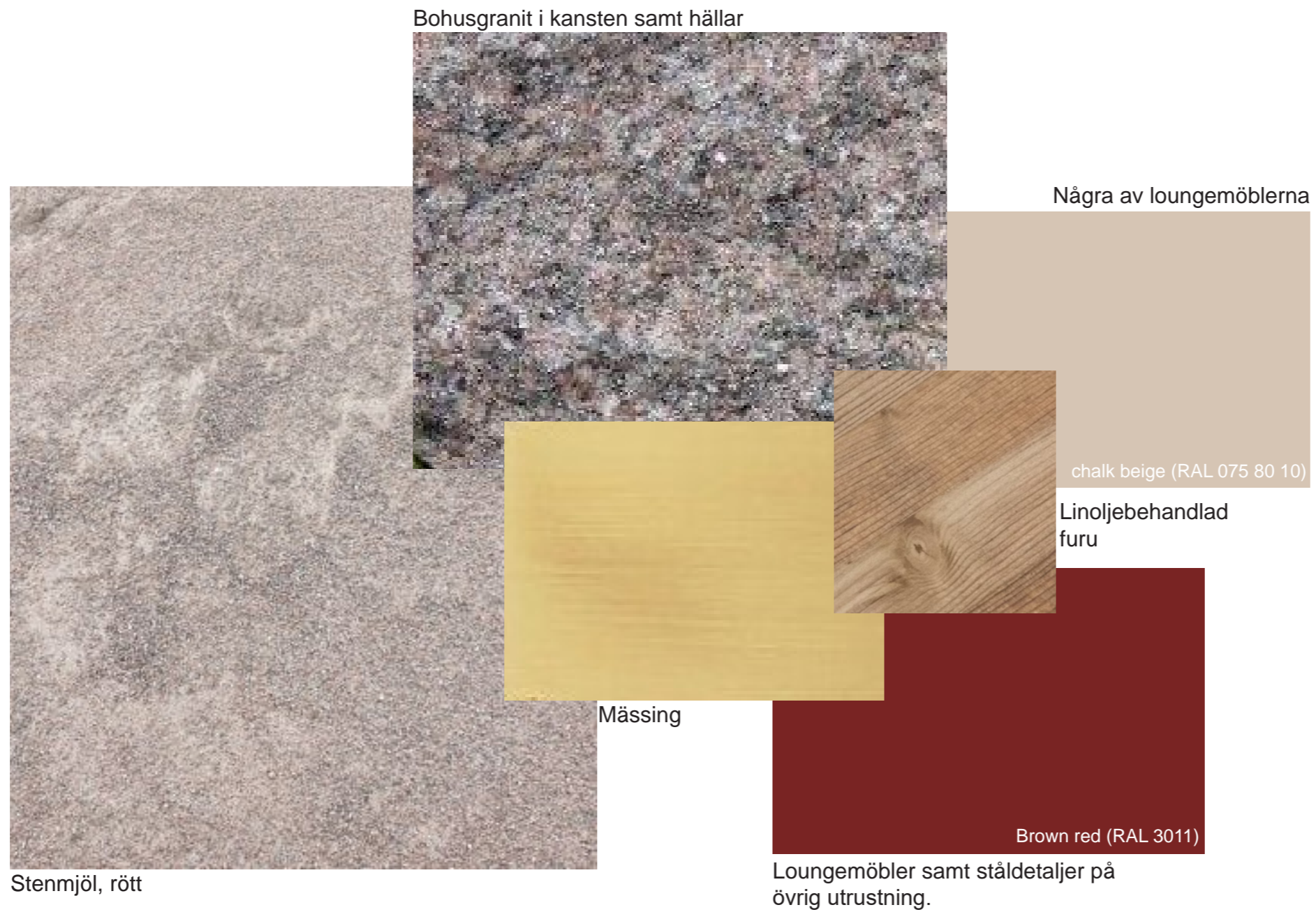


Bildrättighet: Oxygené

Bildrättighet: Kanozi, VPlate från Bygglov, Västlänken E02- Centralen 250 0 - Östra Trumpeten, Tryckutjämningschakt Torgyta Gestaltungsbeskrivning/Perspektiv, 2020-10-05

De två tryckutjämningschakten planeras att kläs in i mässingsplåt

MATERIALPALETT

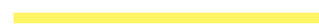


CYKELPARKERING

Cykelparkeringarna är tänkta att användas framförallt av dem som tar sig till och från Västlänkens uppgång som ligger mot den västra sidan av torget. Cykelparkeringarna kommer byggas ut i två steg, på kort sikt finns det plats för 142 cyklar på den västra sidan av torget, och på lång sikt kan ytterligare yta tas i anspråk för ökat behov. Det kommer dock vara svårt att få rum för alla de 300 platser som bedömts behövas, på grund av konkurrens med plats för vistelse samt underjordisk infrastruktur. Exakt placering för etapp två på torgets östra del bör därför utredas vidare när behovet uppstår, och det är troligt att cykelpollare då kan behöva grundläggas ovanpå ledningar.



Placering av 142 st cyklar från början.



Möjlig placering av 88 cyklar



Möjlig placering av 60 cyklar
som hamnar på kassetmagasinet för
dagvatten



Summa: 290 cyklar

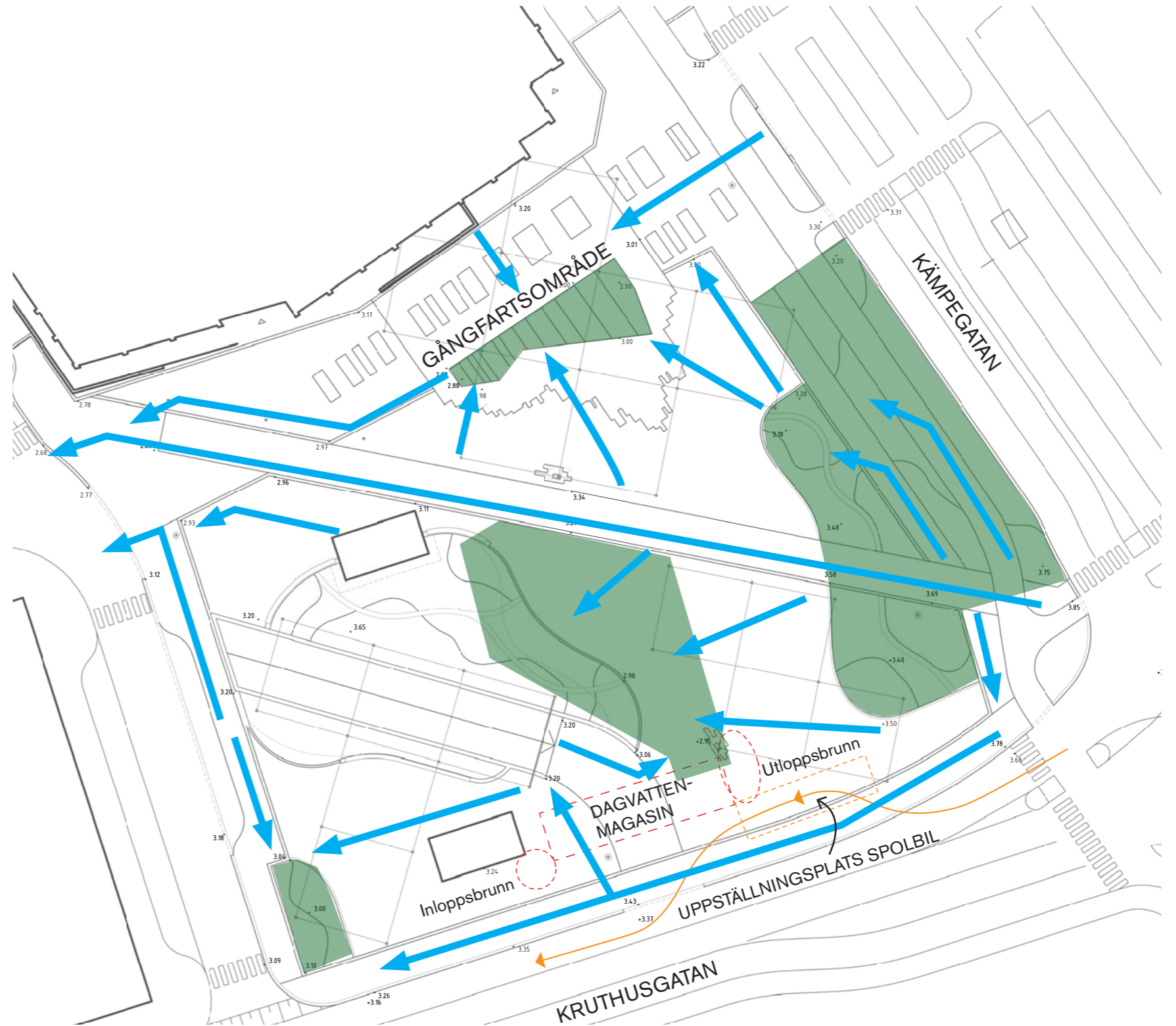
DAGVATTEN

Avrinning av dagvatten från torgytan sker i första hand till planteringsytorna för fördröjning. De granitklädda gångbanorna runt torget avvattnas till planteringar eller mot grusytan till öppna dagvattenrännor i kanten mellan gruset och granitytan. Rännorna leder vattnet till närmaste planteringsyta eller vidare mot det nordvästra hörnet. Även längs den diagonala gångens södra sida löper en öppen dagvattenränna. Rännorna minimerar vatten på stenmjölsytorna så att dessa inte ska erodera. Bara vattnet som faller på stenmjölsytorna rinner i normalfall på dem.

Flera av planteringsytorna är förbundna av skelettjordsvolymer under mark. Dessa volymer ska vallas in med underjordiska dämmen så att vatten kan fördröjas där och bilda magasin som gör vegetationsytorna mer tåliga vid torka.

Enligt dagvattenutredningen finns behov av fördröjning av dagvatten i vegetationsytor. På den norra delen av Kruthusgatan är behovet 28 kvm. Sammanlagt finns i förslaget ca 460 kvm synlig planteringsyta för ändamålet samt ca 390 kvm skelettjord. Längs gångfartsområdet är behovet satt till 20 kvm och där finns 90 kvm planteringsyta. I det södra hörnet, vid cykelparkeringen, finns 50 kvm tillgänglig planteringsyta. Mitt på torget finns 110 kvm synlig plantering.

Utöver ovan beskrivna fördröjningsbehov finns det behov av ett dagvattenmagasin med en kapacitet om minst 55 kubik under torget för att hantera dagvatten från angränsande projekt. Ett kassetmagasin med ungefärlig volym om 110 kubik föreslås under den södra delen av torget. Förslaget är baserat på en grov förslagsskiss från Kretslopp och vatten. Placering av dagvattenmagasin och utrymme för spolbil har enbart studerats översiktligt. Det är svårt att hitta en optimal lösning för uppställningsplats och körväg för spolbilen då det är många funktioner som ska in på torget. Illustrerad körväg och uppställningsplats visar ett alternativ som behöver studeras vidare. Ett annat alternativ är att utreda möjligheterna att placera utloppsbrunnarna till magasinet vid gatan. Då kan spolbilen möjligen stanna i körbanan vid underhåll.



Vattnets väg.



Sammanhängande planteringsytor under mark.



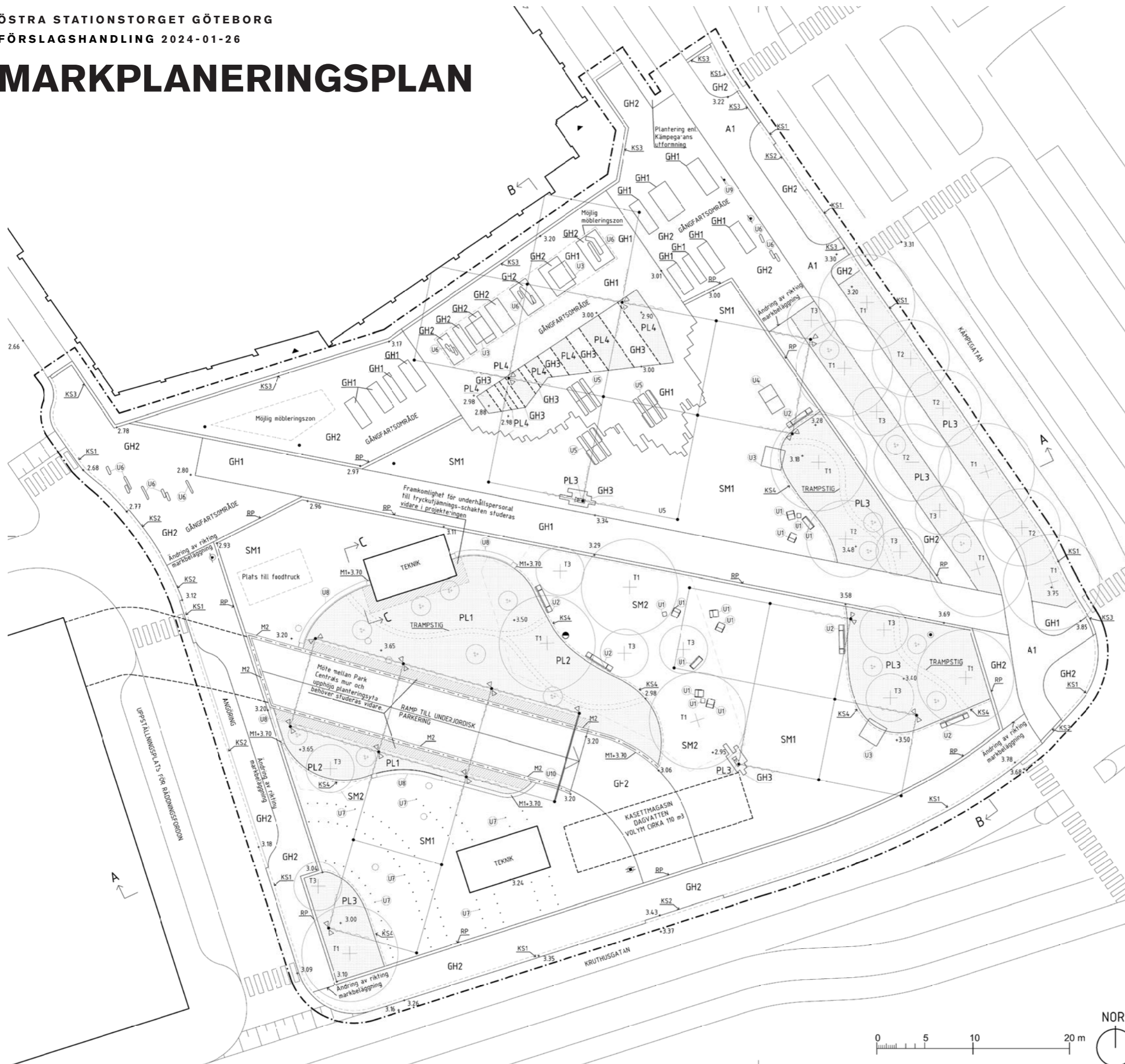
LEDSTRÅK

Ledstråk för kopplingar mot omgivningen och över torget sker i första hand med naturliga ledstråk längs kanter och materialbyten. Vid behov kompletteras de med konstgjorda ledstråk.



Ledstråk 

MARKPLANERINGSPLAN



TECKENFÖRKLARING

- ARBETSOMRÅDESGRÄNS, PITAD 1 M UTANFÖR VERKLIG GRÄNS
- EYEGNAD, FASADLINJE I MARK ENLIGT A-HANDLINGAR
- BEGRÄNSNINGSLINJE UNDER MARK
- ▲ HUVUDENTRÉ
- +00 FÖRESLAGEN NIVÅKURVA
- +0.00 FÖRESLAGEN MARKHÖJD
- ○ BRUNNSLOCK
Från Västkänkens et
- SM1 STENMJÖL Ø 0-8 mm.
Kulör: röd.
- SM2 STENMJÖL Ø 0-8 mm på bärlager av skeletjord.
Kulör: röd.
- A1 TÄT ASFALTBETONG
- GH1 GRANITHÄLLAR
I fallande längder. Bredd: 400 mm.
Tjocklek: 120 mm.
- GH2 GATSTENSHÄLLAR
I fallande längder. Mått: 200 x 100 mm.
Vi möte med stenmjöl gjutes den yttre delen i betong.
- GH3 GRANITHÄLLAR
I fallande längder. Bredd: 400 mm.
På stålram över planering.
- PL1 UPPHÖJD VEGETATIONSYTA
Inkl. buskar. Djup: 500 mm. Bara Minerater, lättviktsjord typ C
- PL2 VEGETATIONSYTA
Delvis upphöjd (Bara Minerater, lättviktsjord typ C, 500 mm djup), på skeletjord (Bara Minerater, pimpstonskelett, 1 m djup)
- PL3 VEGETATIONSYTA
Bara Minerater, lättviktsjord typ C, 1 m djup.
- PL4 VEGETATIONSYTA, REGNVÄXTBÄDD
Djup: 500 mm. Bara Minerater, Hekla regnbädd
- KS1 KANTSTÖD, RAMSTEN AV GRANIT
Med visning. Bredd 300 mm
- KS2 KANTSTÖD, FASAD RAMSTEN I GRANIT
Med visning. Bredd 300 mm.
- KS3 FÖRSÄNKT GRANITHÄLL
Synlig höjd 0 cm. Bredd 300 mm.
- KS4 KANTSTÖD, STORGATSTEN
Placeras med kortsidan mot planering.
Visning mot planering.
- RP FÄRMDALSPLATTA I GRANIT
Eredd: 300 mm. Återvunnen
- MK+0.00 MUR I BETONG
Guten
- M1 MUR I BETONG
Enl. Park Central, samordnas.
- M2 BILRAMP MED TILL UNDERJORDISK GARAGE
- UTBREDNING AV SKELETTJORD
- LÄGE FÖR NYTT TRÄD.
- LÄGE FÖR NYTT BUSKTRÄD/SOLITÄRBUSK.
Stuthöjd 2-4 m. Th 150-200 cm
- ▽ KLÄTTERVÄXTER
Th: 150-200 cm
- PÄCKE 14 M HÖGT
- EELYSNINGSPOLLARE
- TRÄSTOLPE 6M
- TRÄSTOLPE 9M
- TRÄSTOLPE 9M MED TRAFIKSKYLT PÅ BÅDA SID
- TRÄSTOLPE 9M MED TRAFIKSKYLT PÅ ENA SIDAN
- U1 FRISTÄNDE LOUNGBÖBLER
- U2 BÄNK MED RYGG- OCH ARMSTÖD
- U3 FLATTFORM
Informell sittyta
- U4 FINGSBORD
- U5 LÅNGBORD + LÅNGBÄNK (VISSA MED RYGGSTÖD)
- U6 HÖBLER/SKULPTUR (TUNGA OCH FLYTTBARA)
- U7 CYKELPOLLARE
- U8 SITTYTA AV TRÄ PÅ MUR
- U9 TRAFIKSKYLT
- U10 SKRAMMELPLÅT
- T1 STORT TRÄD
Stamomfång på 20-30 cm som minst.
Stuthöjd > 18 m.
- T2 MELLANSTORT TRÄD
Stamomfång på 20-25 cm.
Stuthöjd 12-18 m.
- T3 LITET TRÄD
50 % av de mindre träden planteras som solitär th 200-250 och 50 % som högsta 11-20 cm. Stuthöjd på 8-12 m.
- A a HÄNVISNING TILL SEKTORER
- HÄTTSÄTTNING I METRER



VIKTIGA FRÅGOR I KOMMANDE PROJEKTERING

Då denna förslagshandling är framtagen i ett tidigt skede finns det flera frågor som måste beaktas och hanteras vidare i fortsatt projektering. Vid fortsatt arbete med Östra stationstorget har följande punkter identifierats som särskilt viktiga att arbeta vidare med.

GARAGERAMPEN TILL PARK CENTRAL

- Vid förslagshandlingens framtagande pågick projektering av garagerampen, inklusive mur och staket. Hur den föreslagna planteringsytan kring rampen ska utformas i mötet med Park Centrals mur behöver studeras vidare i nästa skede, bland annat gällande höjdsättning och konstruktion.

- Då Kruthusgatan planeras på en högre nivå än garagerampen finns en risk att dagvatten och skyfall rinner ner längs rampen om marken framför inte höjdsätts på rätt sätt. I nästa skede är det viktigt att studera höjdsättningen extra noga i detta område.

- Park Central kommer behöva skylta nerfarten till rampen på torget. I förslaget ges ett översiktligt förslag på en placering av en konstruktion för skrammelskylt och signalreglering invid rampen. Utformning av skyltar till garaget behöver utredas vidare i fortsatt process och samordnas med torgets och Kruthusgatans utformning.

VÄSTLÄNKENS ANLÄGGNINGAR

- Trafikverket har på sig att återställa ytorna i området upp till cirka +2 m. I området föreslås nya markhöjder upp till cirka +3. I nästa skede behöver man utreda vilka geotekniska åtgärder som behöver genomföras för att säkerställa att anläggningen inte överskrider maxbelastning enligt Trafikverkets återställningsplan. Dialog kommer krävas mellan Staden och Trafikverket kring återställning efter Västlänken, kontra nybyggnation av Stadens anläggningar.

- Samordning med Trafikverket avseende den upphöjda planteringen ovanpå elledningarna som hör till Västlänken. Vid underhållsarbeten kan planteringen behöva tas bort. I nästa skede är det viktigt att Trafikverket och Staden

kommer överens om formerna för återställning av planteringsytan.

- Två brunnar som hör till Västlänkens anläggning hamnar i en upphöjd plantering och behöver justeras i höjdded. Detaljerad lösning för detta behöver tas fram i nästa skede i dialog med Trafikverket.

- Trafikverkets underhållspersonal behöver ha åtkomst till tryckutjämningschakten. Vid den norra schakten behöver mötet mellan den upphöjda planteringen och byggnaden studeras vidare, i syfte att säkerställa att personal kan komma fram till fots till byggnadens södra sida vid underhåll. Personalen kan inte gå genom planteringen.

FÖRVALTNING AV DEN FÄRDIGA ANLÄGGNINGEN

- Den framtida skötseln av anläggningen behöver beaktas i vidare projektering med avseende på vegetation, markmaterial och utrustning. Möten mellan olika ytor och växtmaterial måste planeras i detalj för att underlätta för skötsel. Till exempel kommer man behöva titta närmare på något skydd för klätterväxterna som inte står i växtbäddar då dessa är utsatta.

- Val av trästolpar på torget innebär utmaningar kopplat till drift och underhåll. I nästa skede behöver det utredas vidare vilken stolpe som är lämplig för att uppnå önskad karaktär på platsen och samtidigt fungera ur ett förvaltningsperspektiv. Det är viktigt att stolpen har en lång livslängd. Om man kommer fram till att trästolpar inte är hållbart, kan det vara tänkbart med metallstolpar om man jobbar med en kulör som går i linje med torgets övriga detaljer.

- Stenmjöl är ett skötselintensivt val av markmaterial. Trots detta har förvaltningen valt att gå vidare med stenmjöl då det är en central plats som på sikt kommer få stora gångflöden samt då materialet är viktigt för att torget ska upplevas som ett mjukt vistelserum, i kontrast till övriga hårdgjorda torg som planeras i närområdet. Om man i nästa skede vill minska mängden stenmjöl är

det möjligt att hårdgöra marken under cykelparkeringen i torgets sydvästra hörn. Gatstenshällar likt körbanan till rampen föreslås i så fall.

LEDNINGAR

- Förslaget är framtaget innan samtliga ledningar i området är projekterade. Nya ledningar och andra tekniska anläggningar under mark behöver ta hänsyn till den föreslagna gestaltningen i detta dokument.

- Förslaget förutsätter en sammanhängande växtbädd under cykelbana och gångbana i östra delen av torget.

MÖTE MED KVARTERSMARK

- Torgets gestaltning behöver samordnas med utformning av angränsande kvartersmark. Detaljplanen reglerar inte prickmark mot torget, men i bebyggelseförslaget som har tagits fram inom ramen för planprocessen föreslås kvarteret placeras cirka 1–2 meter innanför gränsen för kvartersmark.

- Torgets markmaterial avgränsas runt hela torget med en bred granitkant, så även mot kvartersmark. Om byggnaden hamnar indragen från fastighetsgränsen är det önskvärt med samma markmaterial på kvartersmark som på torget.

DAGVATTEN

- Det föreslagna utrymmet för ett dagvattenmagasin under torget samt utrymme för spolbil är enbart en grov idéskiss. Flera frågor behöver utredas vidare för att säkerställa magasinets genomförbarhet. Bland annat avstånd till Västlänkens ventilationsschakt, storlek och anslutningspunkter. Vidare behöver spolbilens körväg och uppställningsplats utredas närmare. Eftersom magasinet enbart är studerat översiktligt kan gestaltningen på torget behöva justeras något vid fördjupade utredningar.

- I nästa skede behöver stadens förvaltningar komma överens om drift- och underhållsansvaret för dagvattenlösningarna på torget.

- I vidare process behöver man studera vidare hur de föreslagna växtbäddarna ska avvattas.

MÖTE MED GATA ÖSTER OM TORGET

- Korsningen vid gångfartsgatan, invid Bergslagsparken och gata C behöver detaljstuderas i nästa skede för att säkerställa att lastbilar från Park Central kan svänga norrut utan att köra upp på torget.

BELYSNING

- Belysningsberäkningar behöver genomföras för att säkerställa att förslaget uppfyller gällande belysningskrav. Staden har ansvar för att belysa även den övre delen av rampen till Park Central.

- Förslaget innebär att vajrar med belysning fästs i fasad. Att Staden ska ha möjlighet att fästa belysning i fasaden behöver tas med i kommande markanvisning. Ett avtal kring gatubelysning i fasad behöver även tecknas mellan fastighetsägare och stadsmiljöförvaltningen enligt Teknisk handbok. Förslaget fungerar även utan infästning i fasad även om fasadhängning är att föredra.